



MUPCX0083SX4

MĚSTSKÝ ÚŘAD PŘELOUČ

ODBOR STAVEBNÍ

Československé armády 1665, 535 33 Přelouč

Spis.zn.: ST/13074/2016/Hk
Č.j.: MUPC 16882/2016
Spis.,skart.znak 328.3, A, 5
Vyřizuje: Ivana Horáková
Tel.: 466 094 144
E-mail: ivana.horakova@mestoprelouc.cz

Datum: 10.10.2016

Účastníci řízení:

Žadatel dle § 85 odst. 1 písm. a) stavebního zákona:

Národní hřebčín Kladruby nad Labem, státní příspěvková organizace, Kladruby nad Labem 1, 533 14 Kladruby nad Labem

Účastník dle § 85 odst. 1 písm. b) stavebního zákona:

Obec Kladruby nad Labem, Kladruby nad Labem 110, 533 14 Kladruby nad Labem

Účastníci dle § 85 odst. 2 písm. a), b), § 109 písm. c), e) stavebního zákona:

Pardubický kraj, Komenského náměstí 125, 530 02 Pardubice, zastoupený správcem komunikace -
Správa a údržba silnic Pardubického kraje, Doubravice 98, 533 53 Pardubice
Lesy České republiky, s.p., Přemyslova 1106, 500 08 Hradec Králové
Státní pozemkový úřad, Husinecká 1024, 130 00 Praha
BASETA, s.r.o., Rytířská 410, 110 00 Praha
RWE Distribuční služby, s.r.o., Plynárenská 499, 602 00 Brno
ČEZ Distribuce, a. s., Teplická 874, 405 02 Děčín
Vodovody a kanalizace Pardubice, a.s., Teplého 2014, 530 02 Pardubice
Česká telekomunikační infrastruktura a.s., Olšanská 2681, 130 00 Praha

ROZHODNUTÍ

Výroková část:

Odbor stavební Městského úřadu Přelouč, jako stavební úřad příslušný podle § 13 odst. 1 písm. c) zákona č. 183/2006 Sb., o územním plánování a stavebním řádu (stavební zákon), ve znění pozdějších předpisů (dále jen "stavební zákon"), ve společném územním a stavebním řízení (dále jen "společné řízení") přezkoumal podle § 94a odst. 4, § 90 a 111 stavebního zákona žádost o vydání územního rozhodnutí a stavebního povolení (dále jen "společné rozhodnutí"), kterou dne 4.8.2016 podal

**Národní hřebčín Kladruby nad Labem, státní příspěvková organizace,
Kladruby nad Labem 1, 533 14 Kladruby nad Labem,
kterou zastupuje PRODIN a.s., Jiráskova 169, 530 02 Pardubice**

(dále jen "žadatel"), a na základě tohoto přezkoumání:

- I. Vydává** podle § 94a odst. 5, § 79 a 92 stavebního zákona a § 13a vyhlášky č. 503/2006 Sb., o podrobnější úpravě územního rozhodování, územního opatření a stavebního řádu

r o z h o d n u t í o u m í s t ě n í s t a v b y

na stavbu:

**provozně stravovací objekt
vodovodní, kanalizační, plynovodní přípojka, lapol, přípojka elektro**

(dále jen "stavba") na pozemcích **parc. č. 33/1 (zastavěná plocha a nádvoří), parc. č. 165/1 (ostatní plocha), parc. č. 166/1 (zahrada), parc. č. 167 (zahrada), parc. č. 170 (ostatní plocha), parc. č. 540 (ostatní plocha), parc. č. 541 (ostatní plocha), parc. č. 550/7 (ostatní plocha), parc. č. 550/8 (ostatní plocha), parc. č. 550/9 (ostatní plocha), parc. č. 584 (ostatní plocha)**
v katastrálním území Kladruby nad Labem.

- II. Vydává** podle § 94a odst. 5 a § 115 stavebního zákona a § 13a vyhlášky č. 503/2006 Sb., o podrobnější úpravě územního rozhodování, územního opatření a stavebního řádu

s t a v e b n í p o v o l e n í

na stavbu

**provozně stravovací objekt
vodovodní, kanalizační, plynovodní a elektro přípojka**

na pozemcích **parc. č. 33/1, 165/1, 166/1, 167, 170, 540, 541, 550/7, 550/8, 550/9, 584**
v katastrálním území Kladruby nad Labem.

Stavba obsahuje:

- ❖ Zděný přízemní objekt bez podsklepení s využívaným podkrovím, zastřešený sedlovou střechou, krytou pálenou taškou bobrovkou. Víkře budou opláštěny z boků a horní strany titanizinkovým plechem, obvodové stěny budou omítané, doplněné v dílčím rozsahu palubkovým obložněním. Půdorysné rozměry 36,7 x 9,35 m, max. výška 8,5 m od +/- 0,0, zastavěná plocha 343,15 m².
- ❖ V přízemí objektu bude umístěna kuchyně a jídelna pro stravování zaměstnanců NH Kladruby nad Labem. Jídelna je dimenzována pro 70 strážníků najednou, počítá se s denním výdejem 120 jídel. Na provoz kuchyně navazuje její zázemí se sklady a přípravami. Je zde umístěno také zázemí pro personál kuchyně. Jídelna je navržena včetně WC pro muže, ženy a úklid. V podkroví budou umístěny pokoje s příslušenstvím, které budou sloužit pro dočasné ubytování zaměstnanců NH Kladruby nad Labem. Dále zde bude společná kuchyňka, sklady prádla a úklidová komora. Přístup do podkroví bude po vnějším schodišti.
- ❖ Přípojky inženýrských sítí - přípojka vody, plynu, dešťové kanalizace, splaškové tlakové kanalizace, přípojka silnoproudu z areálové trafostanice. Tuková kanalizace z kuchyně bude vedena přes lapol a splaškovou tlakovou přípojku do obecní kanalizace.
- ❖ Zdrojem tepla pro vytápění, vzduchotechniku a ohřev TUV budou 2 nástěnné plynové kondenzační kotle.
- ❖ Vnější přístupové komunikace budou nové z betonové dlažby, ústící na stávající areálové komunikace.

III. Stanoví podmínky pro umístění stavby:

1. Stavba bude umístěna v souladu s grafickou přílohou rozhodnutí, která obsahuje výkres současného stavu území v měřítku 1:250 se zakreslením stavebního pozemku, požadovaným umístěním stavby, s vyznačením vazeb a vlivů na okolí, zejména vzdáleností od hranic pozemku a sousedních staveb.
2. Stavba bude umístěna ve vzdálenosti 8,81 m severovýchodně od pozemku parc. č. 167, ve vzdálenosti 11,81 m severozápadně od hranice s pozemkem 1166/3, ve vzdálenosti 12,55 m jihovýchodně od hranice s pozemkem 164 v katastrálním území Kladruby nad Labem. Lapol bude umístěn na pozemku parc. č. 166/1 u jihozápadní strany objektu ve vzdálenosti cca 16,0 m od jihozápadního rohu objektu.

IV. Stanoví podmínky pro provedení stavby:

1. Stavba bude provedena podle projektové dokumentace, kterou vypracoval Ing. Michal Procházka, ČKAIT 0601857; případné změny nesmí být provedeny bez předchozího povolení stavebního úřadu.
2. Žadatel oznámí stavebnímu úřadu termín zahájení stavby.
3. Žadatel oznámí stavebnímu úřadu tyto fáze výstavby pro kontrolní prohlídky stavby:
 - a) založení stavby
 - b) dokončení hrubé stavby.
4. Stavba bude dokončena do 2 let ode dne nabytí právní moci tohoto rozhodnutí.
5. Stavba bude prováděna stavebním podnikatelem, který při její realizaci zabezpečí odborné vedení provádění stavby stavbyvedoucím. Před zahájením stavebních prací bude předloženo stavebnímu úřadu oprávnění firmy a prohlášení stavbyvedoucího, který bude zabezpečovat odborné vedení provádění stavby.
6. Stavba lapolu je vodní dílo a k jeho realizaci je zapotřebí povolení vodoprávního úřadu dle §15 zákona č. 254/2001 Sb., o vodách, ve znění pozdějších předpisů.
7. Obvodový plášť navrženého objektu bude korespondovat s ostatními objekty památkového areálu, a to svým architektonickým výrazem, tvaroslovím a barevností, a bude vycházet z klasických a tradičních prvků, tak aby nenarušila jeho celkový ráz a začlenila se do jeho prostředí. Navržená střešní krytina pálená taška bobrovka (shodná s ostatními objekty areálu) bude kladena v korunovém krytí a barva bude stejná jako na ostatních objektech památkového areálu.
8. Vzhledem k tomu, že v předložené dokumentaci není navržena konečná barevnost vnějšího pláště objektu bude její návrh předložen (včetně dalších změn a doplňků) Krajskému úřadu s žádostí o závazné stanovisko.
9. V souladu s § 124 stavebního zákona bude stanoven zkušební provoz.
10. V rámci zkušebního provozu stavby bude provedeno měření hluchnosti v době denní v nejbližším chráněném venkovním prostoru, tj. na hranici pozemku 165/3 v k.ú. Kladruby nad Labem, z provozu vzduchotechnického zařízení kuchyně při maximálním výkonu (§ 30 zákona č. 258/2000 Sb., o ochraně veřejného zdraví a o změně některých souvisejících zákonů, ve znění pozdějších předpisů).
11. KHS požaduje dodržení prohlášení investora, které je součástí předložené projektové dokumentace: „Investor byl seznámen a souhlasí se skutečností, že realizací stavby 'Provozně stravovací objekt' na parcele 166/1 v k.ú. Kladruby nad Labem dojde k omezení budoucí výstavby na parcelách 166/1 a 165/1 taktéž v k.ú. Kladruby nad Labem (všechny uvedené parcely jsou v majetku investora). Jelikož dle schváleného územního plán obce Kladruby nad Labem je na těchto parcelách přípustné postavit rodinné venkovské domy s chráněným režimem před hlukem dle platné legislativy, dojde výstavbou výše uvedeného objektu a zejména osazením venkovní vzduchotechnické jednotky k následujícím omezením v budoucí výstavbě. Pokud by na parcelách 166/1 a 165/1 byla zamýšlena stavba venkovského rodinného domu, tato stavba musí být umístěna v takové vzdálenosti od vzduchotechnické jednotky 'Provozně stravovacího objektu', aby byly splněny legislativní a normové limity chráněného režimu před hlukem, stanovené pro stavbu venkovského rodinného domu. V Kladrubech nad Labem dne 27.6.2012 za Národní hřebčín Kladruby s.p.o.“
12. Stěny v hygienických zařízeních budou opatřeny keramickým obkladem do výšky 1800 mm od podlahy a v úklidové místnosti budou stěny opatřeny keramickým obkladem do výšky 1500 mm od podlahy, jak ukládá ČSN 734108 Šatny, umývárny a záchody.
13. Před zahájením stavebních prací bude provedeno posouzení nutnosti vybavit objekt elektrickou požární signalizací, stabilním hasicím zařízením a zařízením pro odvod tepla a kouře.
14. Kulturní vrstvy půdy budou, v souladu s ust. § 8 odst. 1 písm. a) zákona o ochraně ZPF, skryty odděleně na celé ploše záboru do hloubky 15 cm ornice a 5 cm podorničí. Z plochy 0,0480 ha bude skryto 72 m³ ornice a 24 m³ podorničí.
15. Skryté podorničí bude využito k vyrovnání terénních nerovností pozemku, ornice bude rozprostřena na nezastavěném pozemku 166/1, který bude zastavěn a na zemědělských pozemcích investora.

16. Za povolený trvalý zábor zemědělské půdy dle § 11 odst. 1 písm. a) zákona bude předepsán finanční odvod (Předběžná výše odvodu je 1085,- Kč). Rozhodnutí o platbě odvodů, ve kterém bude stanovena jeho přesná výše, bude vydáno v návaznosti na pravomocné rozhodnutí (nebo jiné opatření), které bude vydáno ve věci samé dle zvláštních předpisů.
17. Realizaci záměru nesmí dojít ke znečištění podzemních a povrchových vod.
18. Veškerá případná manipulace se závadnými látkami musí být prováděna tak, aby bylo zabráněno nežádoucímu úniku závadných látek do půdy nebo jejich nežádoucímu smísení s odpadními nebo srážkovými vodami.
19. Odpadní vody, které k dodržení nejvyšší míry znečištění podle kanalizačního řádu vyžadují předchozí čištění (ust. §18 odst. 3 zákona č. 274/2001 Sb. o vodovodech a kanalizacích), mohou být vypouštěny do kanalizace jen s povolením vodoprávního úřadu.
20. Dle ustanovení § 19 odst. 1 zákona č. 274/2001 Sb. o vodovodech a kanalizacích se umístění a typ měřicího zařízení určí ve smlouvě uzavřené mezi odběratelem a vlastníkem kanalizace, popřípadě provozovatelem. Provozovatel je oprávněn průběžně kontrolovat funkčnost a správnost měřicího zařízení a odběratel je povinen mu umožnit přístup k tomuto měřicímu zařízení. Nedojde-li k uzavření smlouvy, určí umístění a typ měřicího zařízení vodoprávní úřad.
21. Ustanovení § 19 odst. 5 zákona č. 274/2001 Sb. o vodovodech a kanalizacích uvádí, že v případě když není množství odpadních vod měřeno, předpokládá se, že odběratel, který odebírá vodu z vodovodu vypouští do kanalizace takové množství vody, které podle zjištění odečtu z vodoměru odebral.

Účastníci řízení na něž se vztahuje rozhodnutí správního orgánu podle ustanovení § 27 odst. 1 zákona č. 500/2004 Sb., správní řád ve znění pozdějších předpisů:

Národní hřebčín Kladruby nad Labem, státní příspěvková organizace, Kladruby nad Labem 1,
533 14 Kladruby nad Labem
IČ: 72048972

Odůvodnění:

Dne 4.8.2016 podal žadatel žádost o vydání společného rozhodnutí. Uvedeným dnem bylo zahájeno společné řízení.

Stavební úřad oznámil zahájení společného řízení známým účastníkům řízení a dotčeným orgánům. Současně podle ustanovení § 112 odst. 2 stavebního zákona upustil od ohledání na místě a ústního jednání, protože jsou mu dobře známy poměry v území a žádost poskytuje dostatečný podklad pro posouzení záměru, a stanovil, že ve lhůtě do 15 dnů od doručení tohoto oznámení mohou účastníci řízení uplatnit své námitky a dotčené orgány svá závazná stanoviska.

Stavební úřad v provedeném společném řízení přezkoumal předloženou žádost, projednal ji s účastníky řízení a dotčenými orgány a zjistil, že jejím uskutečněním nebo užíváním nejsou ohroženy zájmy chráněné stavebním zákonem, předpisy vydanými k jeho provedení a zvláštními předpisy. Umístění stavby je v souladu se schválenou územně plánovací dokumentací a vyhovuje obecným požadavkům na využívání území. Projektová dokumentace stavby splňuje obecné požadavky na výstavbu. Stavební úřad v průběhu řízení neshledal důvody, které by bránily povolení záměru.

Stanoviska sdělili:

- Magistrát města Pardubice, odbor správních agend, úsek památkové péče – závazné stanovisko ze dne 20.7.2016 č.j. MmP 42359/2016
- Městský úřad Přelouč, odbor životního prostředí – závazné stanovisko ze dne 1.9.2016 spis. zn. SMUPC/14514/2016/OŽP/Fe
- Krajský úřad Pardubického kraje, odbor školství, kultury a tělovýchovy, oddělení kultury a památkové péče – závazné stanovisko ze dne 2.5.2016 spis. zn. SpKrÚ – 19472/2012 OŠKT OKPP

- Městský úřad v Přelouči, odbor stavební, vodoprávní a dopravy – vyjádření ze dne 22.5.2015 zn. ST/2012/Ha
- Krajská hygienická stanice Pardubického kraje se sídlem v Pardubicích – závazné stanovisko ze dne 26.6.2012 č.j. KHSPA 08427/2012/HV-Pce
- Hasičský záchranný sbor Pardubického kraje – závazné stanovisko ze dne 20.6.2012 č.j. HSPA-13-550/2012-Šk
- Městský úřad Přelouč, odbor životního prostředí – společné vyjádření ze dne 6.6.2012 zn. MUPC/8656/2012/OŽP/Ce
- Městský úřad Přelouč, odbor životního prostředí – souhlas ze dne 10.7.2012 zn. MUPC/9893/2012/OŽP/Ce
- Městský úřad Přelouč, odbor stavební – vyjádření ze dne 18.7.2016 spis. zn. ST/10299/2016/Ma
- Městský úřad Přelouč, odbor stavební – rozhodnutí ze dne 29.6.2012 spis. zn. ST 10269/2012/Do
- Správa a údržba silnic Pardubického kraje – stanovisko ze dne 18.6.2012 č.j. SUSPK/3350/2012
- ČR – STÁTNÍ ENERGETICKÁ INSPEKCE, územní inspektorát inspekce, územní inspektorát pro Královéhradecký a Pardubický kraj – vyjádření ze dne 10.7.2012 zn. 1020/12/52.101/Bš
- Obec Kladruby nad Labem – rozhodnutí ze dne 12.3.2012 zn. 26/2012
- Obec Kladruby nad Labem – rozhodnutí ze dne 18.6.2012 zn. 149/2012
- Česká telekomunikační infrastruktura a.s. – vyjádření ze dne 15.6.2016 č.j. 638673//16
- RWE Distribuční služby s.r.o. – stanovisko ze dne 13.7.2016 zn. 5001342325
- RWE Distribuční služby s.r.o. – stanovisko ze dne 22.6.2016 zn. 5001328001
- Obec Kladruby nad Labem – vyjádření ze dne 11.6.2012
- Vodovody a kanalizace Pardubice a.s. – vyjádření ze dne 20.6.2016 zn. HM/16/V/127
- Vodovody a kanalizace Pardubice a.s. – vyjádření ze dne 5.9.2011 zn. HM/11/V/160
- ČEZ Distribuce, a.s. – souhlas ze dne 28.6.2016 zn. 1086512363
- ČEZ Distribuce, a.s. – sdělení ze dne 16.6.2016 zn. 0100588845
- ČEZ ICT Services a.s. – sdělení ze dne 16.6.2016 zn. 0200463596

Stavební úřad zajistil vzájemný soulad předložených závazných stanovisek dotčených orgánů vyžadovaných zvláštními předpisy a zahrnul je do podmínek rozhodnutí.

Stavební úřad rozhodl, jak je uvedeno ve výroku rozhodnutí, za použití ustanovení právních předpisů ve výroku uvedených.

Účastníci řízení - další dotčené osoby:

Obec Kladruby nad Labem, Kladruby nad Labem 110, 533 14 Kladruby nad Labem
Pardubický kraj, Komenského náměstí 125, 530 02 Pardubice, zastoupený správcem komunikace -
Správa a údržba silnic Pardubického kraje, Doubravice 98, 533 53 Pardubice

Vypořádání s návrhy a námitkami účastníků:

- Účastníci neuplatnili návrhy a námitky.

Vypořádání s vyjádřeními účastníků k podkladům rozhodnutí:

- Účastníci se k podkladům rozhodnutí nevyjádřili.

Poučení účastníků:

Proti tomuto rozhodnutí se lze odvolat do 15 dnů ode dne jeho oznámení k odboru majetkovému, stavebního řádu a investic Krajského úřadu Pardubického kraje podáním u zdejšího správního orgánu.

Odvolání se podává s potřebným počtem stejnopisů tak, aby jeden stejnopis zůstal správnímu orgánu a aby každý účastník dostal jeden stejnopis. Nepodá-li účastník potřebný počet stejnopisů, vyhotoví je správní orgán na náklady účastníka. Odvoláním lze napadnout výrokovou část rozhodnutí, jednotlivý výrok nebo jeho vedlejší ustanovení. Odvolání jen proti odůvodnění rozhodnutí je nepřípustné.

Stavební úřad po dni nabytí právní moci výroku o umístění stavby doručí žadateli stejnopis písemného vyhotovení územního rozhodnutí opatřený doložkou právní moci spolu s ověřenou grafickou přílohou, stejnopis písemného vyhotovení územního rozhodnutí opatřený doložkou právní moci doručí také místně příslušnému obecnímu úřadu, pokud není stavebním úřadem, a jde-li o stavby podle § 15 nebo 16 stavebního zákona, také stavebnímu úřadu příslušnému k povolení stavby.

Stavební úřad po dni nabytí právní moci výroku o povolení stavby zašle žadateli jedno vyhotovení ověřené projektové dokumentace a štítek obsahující identifikační údaje o povolené stavbě. Další vyhotovení ověřené projektové dokumentace zašle vlastníkově stavby, pokud není žadatelem. Žadatel je povinen štítek před zahájením stavby umístit na viditelném místě u vstupu na staveniště a ponechat jej tam až do dokončení stavby, případně do vydání kolaudačního souhlasu; rozsáhlé stavby se mohou označit jiným vhodným způsobem s uvedením údajů ze štítku.

Společné rozhodnutí má podle § 94a odst. 5 stavebního zákona platnost 2 roky. Stavba nesmí být zahájena, dokud rozhodnutí nenabude právní moci.

Lubomír Novotný
vedoucí odboru

Poplatek:

Správní poplatek podle zákona č. 634/2004 Sb., o správních poplatcích položky 17 odst. 1 písm. f) ve výši 20000 Kč, položky 18 odst. 1 písm. f) ve výši 10000 Kč, položky 17 odst. 1 písm. e) ve výši 1000 Kč, položky 17 odst. 1 písm. h) ve výši 3000 Kč, celkem 34000 Kč byl zaplacen dne 19.9.2016.

Příloha tohoto rozhodnutí:

- situace

Příloha pro stavebníka po nabytí právní moci:

- ověřená projektová dokumentace
- štítek „Stavba povolena“

Obdrží:

účastníci dle § 85 odst. 1 písm. a), §109 písm. a) – doručí se do datové schránky

PRODIN a.s., IDDS: wrjftqq

účastníci dle § 85 odst. 1 písm. b), odst. 2 písm. a), b), §109 písm. c), e) – doručí se do datové schránky

Obec Kladruby nad Labem, IDDS: 7hma8wd

Lesy České republiky, s.p., IDDS: e8jcfsn

Státní pozemkový úřad, IDDS: z49per3

BASETA, s.r.o., IDDS: nh4qqnk

Správa a údržba silnic Pardubického kraje, IDDS: ffhk8fq

RWE Distribuční služby, s.r.o., IDDS: jnnyjs6

ČEZ Distribuce, a. s., IDDS: v95uqfy

Vodovody a kanalizace Pardubice, a.s., IDDS: xsdgx3v

Česká telekomunikační infrastruktura a.s., IDDS: qa7425t

dotčené orgány – doručí se do datové schránky

Městský úřad Přelouč, odbor životního prostředí, Československé armády č.p. 1665, 535 33 Přelouč

Hasičský záchranný sbor Pardubického kraje, odd. stavební prevence, IDDS: 48taa69

Krajská hygienická stanice Pardubického kraje se sídlem v Pardubicích, IDDS: 23wai86

Magistrát města Pardubic, odbor správních agend, úsek památkové péče, IDDS: ukzbx4z

Krajský úřad Pardubického kraje, odbor školství a kultury, oddělení kultury a památkové péče, IDDS: z28bwu9

Městský úřad Přelouč, odbor stavební, silniční hospodářství, Československé armády č.p. 1665, 535 33 Přelouč

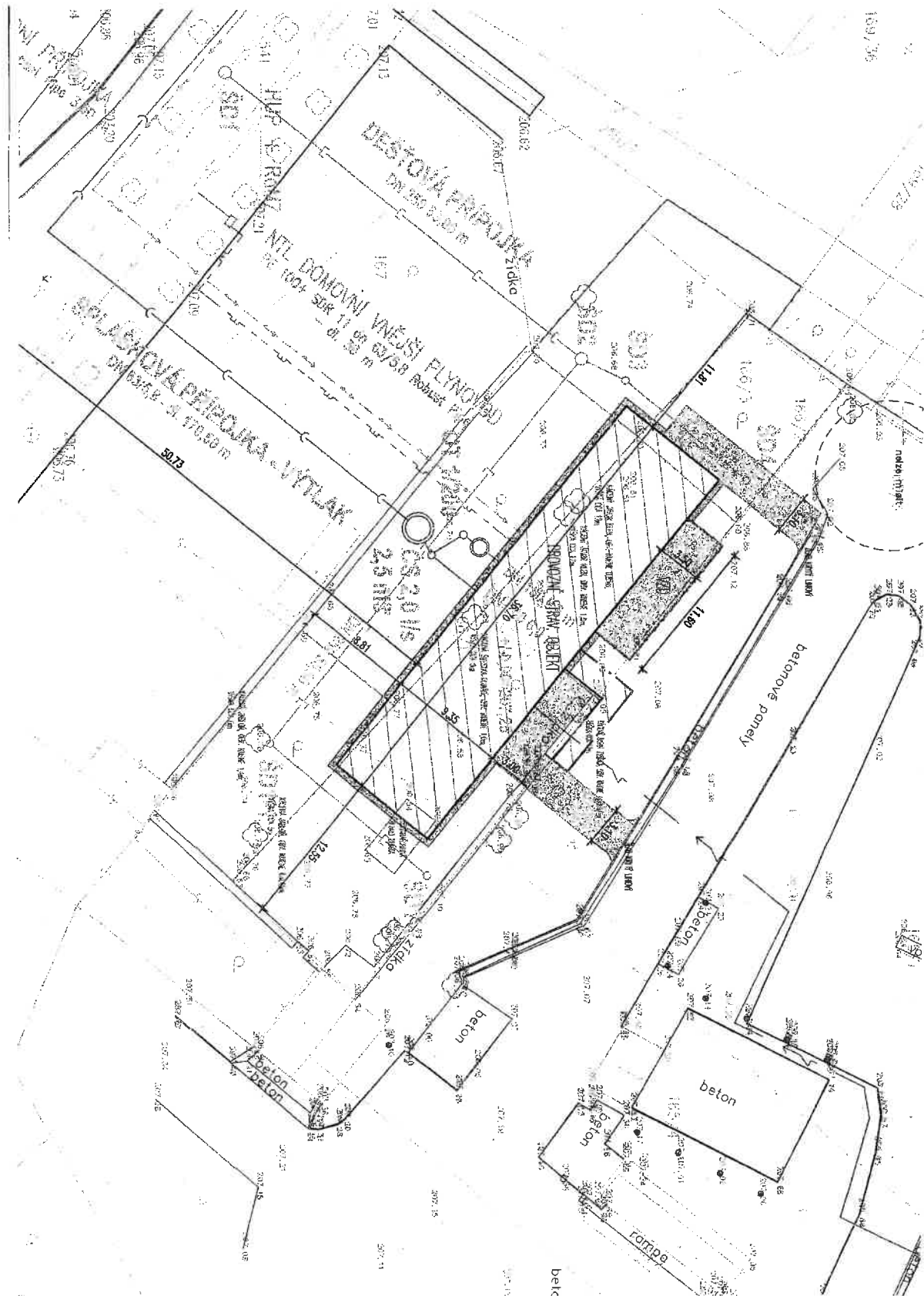
Městský úřad Přelouč, odbor stavební, vodoprávní úřad, Československé armády č.p. 1665, 535 33 Přelouč

CO:

spis

Obecní úřad Kladruby nad Labem, Kladruby nad Labem 110, 535 01 Přelouč

+ ověřená projektová dokumentace po nabytí právní moci tohoto rozhodnutí



Datová zpráva

ID zprávy: 407853373

Odesílatel

Název	Město Přelouč, Československé armády 1665, Přelouč, 53533 Přelouč
ID schránky	b4hbqav
Typ schránky	normální OVM (OVM, 10)

Příjemce

Název	PRODIN a.s., Jiráskova 169, 53002 Pardubice, CZ
ID schránky	wrjftqq
Dodáno	12.10.2016 11:22:19
Doručeno	12.10.2016 11:27:54

Obecné informace

Věc	rozhodnutí - společné rozhodnutí (U+S): provozně stravovací objekt
Zmocnění	/ § odstavec písmeno
Naše č.j.	MUPC 16882/2016
Naše sp.zn.	SMUPC 13074/2016 OSVaD
Vaše č.j.	
Vaše sp.zn.	
K rukám	
Do vl.rukou	Zakázat doruč.fikcí
Stav zprávy	zpráva byla doručena přihlášením (zapsán čas doručení) (6)

Přílohy

2016-13074.pdf

351kB (application/pdf)